

แผนการบริหารและพัฒนาทรัพยากรบุคคล
ประจำปีงบประมาณ พ.ศ 2569



เทศบาลตำบลโคกก่อ
อำเภอเมืองมหาสารคาม จังหวัดมหาสารคาม

Human Development Planning
เทศบาลตำบลโคกก่อ
งานกรรเจ้ำหน้าทึ่ สำนักปลัด
โทร 043-029660

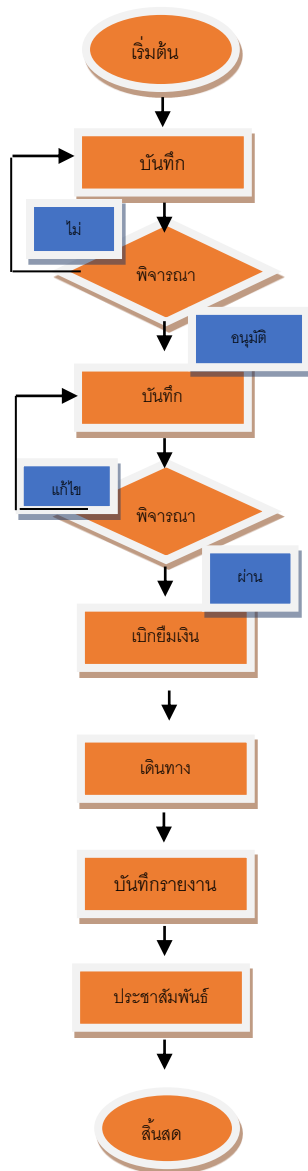
แผนการพัฒนาทรัพยากรบุคคล

การจัดทำแผนการพัฒนาทรัพยากรบุคคล ของเทศบาลตำบลโคกก่อ นั้น ได้คำนึงถึงภารกิจ อำนาจ หน้าที่ตามกฎหมายที่เกี่ยวข้อง ทั้งนี้ เพื่อพัฒนาให้บุคลากรรู้ระเบียบแบบแผนของทางราชการ หลัก และวิธีปฏิบัติ ราชการ บทบาทและหน้าที่ของตนเองในระบอบประชาธิปไตยอันมีพระมหากษัตริย์ทรงเป็น ประมุข และแนวทางปฏิบัติตน เพื่อเป็นพนักงานเทศบาลที่ดี โดยได้กำหนดหลักสูตรการพัฒนาสำหรับบุคลากร แต่ละตำแหน่ง ให้ได้รับการพัฒนาใน หลายๆ มิติ ทั้งในด้านความรู้พื้นฐานในการปฏิบัติราชการ ด้านการ พัฒนาเกี่ยวกับงานในหน้าที่รับผิดชอบ ด้านความรู้ และทักษะเฉพาะของงานในแต่ละตำแหน่ง ด้านการบริหาร และด้านคุณธรรมและจริยธรรม เพื่อพัฒนาศักยภาพของ บุคลากรให้สอดคล้องกับบทบาทและภารกิจของ เทศบาลตำบลโคกก่อ ต่อไป

เทศบาลตำบลโคกก่อ
อำเภอเมืองมหาสารคาม จังหวัดมหาสารคาม

ขั้นตอนการขอรับการฝึกอบรมรายบุคคล

เทศบาลตำบลโคกก่อ เปิดโอกาสให้พนักงานในสังกัด เสนอความต้องการเข้ารับการฝึกอบรมตามหลักสูตรที่ส่วนราชการคัดเลือกความเหมาะสม จากหลาย ๆ หน่วยงาน ก่อนอันดับแรกเช่น จากกรมส่งเสริมการปกครองส่วนท้องถิ่น จังหวัด อำเภอ มหาลัยต่าง ๆ ที่จัดการฝึกอบรมในความรู้ที่ตรงตามมาตรฐานกำหนดตำแหน่ง แต่ละสายงาน โดยแสดงความต้องการพัฒนาและเสนอแบบแสดงเจตจำนงเข้ารับการฝึกอบรมเพื่อให้ผู้บังคับบัญชาได้พิจารณาหลักสูตร โดยมีลำดับขั้นตอนการขอเข้ารับการฝึกอบรมดังนี้



- 1.พนักงานสำรวจหลักสูตรการอบรมที่ต้องการฝึกอบรมตามมาตรฐานกำหนด
- 2.จัดทำบันทึกเสนอหลักสูตรการอบรมให้ผู้บังคับบัญชาตามลำดับชั้นพิจารณา
- 3.ผู้บังคับบัญชาตามลำดับชั้นพิจารณา
- 4.จัดทำบันทึกและคำสั่ง ขออนุมัติเดินทางไปฝึกอบรมเสนอผู้บังคับบัญชา
- 5.ผู้บังคับบัญชาพิจารณาพิจารณาวันเวลาในการเดินทาง ความเร่งด่วนของที่ทำ
- 6.ส่งเอกสารให้ส่วนราชการเกี่ยวข้อง ในการเบิกยืมค่าลงทะเบียน ฯลฯ
- 7.เดินทางไปเข้ารับการฝึกอบรมตามวันเวลา
- 8.รายงานผลการฝึกอบรมและผลักใช้เงินยืม
- 9.ประชาสัมพันธ์เอกสารการฝึกอบรมให้พนักงานในสังกัดได้ศึกษาแลกเปลี่ยนเรียนรู้
- 10.จัดเก็บเอกสารการฝึกอบรมสำหรับตรวจสอบ

แผนการพัฒนาทรัพยากรบุคคล เทศบาลตำบลโคกก่อ Individual Development Plan (IDP) ประจำปีงบประมาณ 2569

ตำแหน่ง (1)	ทักษะที่ต้องพัฒนา (2)	เป้าหมายการพัฒนา (3)	วิธีการพัฒนา (4)	งบประมาณ	ประจำปี งบประมาณ พ.ศ. 2569
			1 = ศึกษาด้วยตนเอง 2= เรียนรู้จากการปฏิบัติงาน 3 = แลกเปลี่ยนเรียนรู้ 4 = พี่เลี้ยง 5= การสอนงาน 6 = ฝึกอบรม 7 = การให้คำปรึกษา 8 = การมอบหมายงาน 9 = ติดตามผู้มีประสบการณ์ 10 = วิธีพัฒนาอื่นๆ		
ปลัด อบต.	<ol style="list-style-type: none"> 1. สมรรถนะหลัก 2. สมรรถนะประจำผู้บริหาร 3. ทักษะด้านดิจิทัล 4. งานที่จำเป็นในการปฏิบัติหน้าที่ในตำแหน่ง เช่น การบริหารจัดการ แผนงาน งบประมาณ การคลัง งานช่าง งานอำนวยการ งานสาธารณสุข งานสภา ฯลฯ 	<ol style="list-style-type: none"> 1. พัฒนาสมรรถนะที่กำหนดในแบบประเมินผลการปฏิบัติงานทุกปี 2. พัฒนาทักษะการทำงานตามมาตรฐานกำหนดตำแหน่ง 	<ol style="list-style-type: none"> 1 = ศึกษาด้วยตนเอง 2= เรียนรู้จากการปฏิบัติงาน 3 = แลกเปลี่ยนเรียนรู้ 7 = การให้คำปรึกษา 9 = ติดตามผู้มีประสบการณ์ 10 = วิธีพัฒนาอื่นๆ 	5,000	✓
รอง ปลัด อบต.	<ol style="list-style-type: none"> 1. สมรรถนะหลัก 2. สมรรถนะประจำผู้บริหาร 3. ทักษะด้านดิจิทัล 4. งานที่จำเป็นในการปฏิบัติหน้าที่ในตำแหน่งเช่น การบริหารจัดการ แผนงาน งบประมาณ การคลัง งานช่าง งานอำนวยการ งานสาธารณสุข งานสิ่งแวดล้อม งานสภา ฯลฯ 	<ol style="list-style-type: none"> 1. พัฒนาสมรรถนะที่กำหนดในแบบประเมินผลการปฏิบัติงานทุกปี 2. พัฒนาทักษะการทำงานตามมาตรฐานกำหนดตำแหน่ง 	<ol style="list-style-type: none"> 1 = ศึกษาด้วยตนเอง 2= เรียนรู้จากการปฏิบัติงาน 3 = แลกเปลี่ยนเรียนรู้ 7 = การให้คำปรึกษา 9 = ติดตามผู้มีประสบการณ์ 10 = วิธีพัฒนาอื่นๆ 	5,000	✓

สำนักปลัด					
หน.สำนักปลัด	1. สมรรถนะหลัก 2. สมรรถนะประจำผู้บริหาร 3. ทักษะด้านดิจิทัล 4. งานที่จำเป็นในการปฏิบัติหน้าที่ เช่น งาน อำนวยความสะดวก งานบริหารงานทั่วไป งาน ประสานงานทั่วไป งานสภา งานรัฐพิธี งานที่ไม่อยู่ในส่วนราชการอื่น	1. พัฒนาสมรรถนะที่กำหนดในแบบ ประเมินผลการปฏิบัติงานทุกปี 2. พัฒนาทักษะการทำงานตาม มาตรฐานกำหนดตำแหน่ง	1 = ศึกษาด้วยตนเอง 2= เรียนรู้จากการปฏิบัติงาน 3 = แลกเปลี่ยนเรียนรู้ 7 = การให้คำปรึกษา 9 = ติดตามผู้มีประสบการณ์ 10 = วิธีพัฒนาอื่นๆ	5,000	✓
นักจัดการงานทั่วไป	1. สมรรถนะหลัก 2. สมรรถนะประจำสายงาน 3. ทักษะด้านดิจิทัล 4. งานที่จำเป็นในการปฏิบัติหน้าที่ในตำแหน่ง งานอำนวยความสะดวก งานบริหารงานทั่วไป งาน ประสานงานทั่วไป งานธุรการ งานสาร บรณ งานสภา งานรัฐพิธี งานที่ไม่อยู่ใน ส่วนราชการอื่น	1. พัฒนาสมรรถนะที่กำหนดในแบบ ประเมินผลการปฏิบัติงานทุกปี 2. พัฒนาทักษะการทำงานตาม มาตรฐานกำหนดตำแหน่ง	1 = ศึกษาด้วยตนเอง 2= เรียนรู้จากการปฏิบัติงาน 3 = แลกเปลี่ยนเรียนรู้ 4 = พี่เลี้ยง 5= การสอนงาน 6 = ฝึกอบรม 7 = การให้คำปรึกษา 8 = การมอบหมายงาน 9 = ติดตามผู้มีประสบการณ์ 10 = วิธีพัฒนาอื่นๆ	5,000	✓
นักวิเคราะห์นโยบายและแผน	1. สมรรถนะหลัก 2. สมรรถนะประจำสายงาน 3. ทักษะด้านดิจิทัล 4. งานที่จำเป็นในการปฏิบัติหน้าที่ใน ตำแหน่ง เช่น งานแผน งบประมาณ ข้อบัญญัติฯลฯ	1. พัฒนาสมรรถนะที่กำหนดในแบบ ประเมินผลการปฏิบัติงานทุกปี 2. พัฒนาทักษะการทำงานตาม มาตรฐานกำหนดตำแหน่ง	1 = ศึกษาด้วยตนเอง 2= เรียนรู้จากการปฏิบัติงาน 3 = แลกเปลี่ยนเรียนรู้ 4 = พี่เลี้ยง 5= การสอนงาน 6 = ฝึกอบรม 7 = การให้คำปรึกษา 8 = การมอบหมายงาน 9 = ติดตามผู้มีประสบการณ์ 10 = วิธีพัฒนาอื่นๆ	5,000	✓

นักทรัพยากรบุคคล	<ol style="list-style-type: none"> 1. สมรรถนะหลัก 2. สมรรถนะประจำสายงาน 3. ทักษะด้านดิจิทัล 4. งานที่จำเป็นในการปฏิบัติหน้าที่ในตำแหน่ง เช่น งานเลื่อนชั้น เลื่อนระดับ งานประเมินสวัสดิการ งานพัฒนา งานสรรหา งานเงินเดือน ค่าจ้าง ค่าตอบแทน งานเครื่องราชูปโภค งานเขียนโครงการ งานฝึกอบรม งานบริการ ฯลฯ 	<ol style="list-style-type: none"> 1. พัฒนาสมรรถนะที่กำหนดในแบบประเมินผลการปฏิบัติงานทุกปี 2. พัฒนาทักษะการทำงานตามมาตรฐานกำหนดตำแหน่ง 	<ol style="list-style-type: none"> 1 = ศึกษาด้วยตนเอง 2 = เรียนรู้จากการปฏิบัติงาน 3 = แลกเปลี่ยนเรียนรู้ 4 = พี่เลี้ยง 5 = การสอนงาน 6 = ฝึกอบรม 7 = การให้คำปรึกษา 8 = การมอบหมายงาน 9 = ติดตามผู้มีประสบการณ์ 10 = วิธีพัฒนาอื่นๆ 	5,000	✓
เจ้าพนักงานธุรการ	<ol style="list-style-type: none"> 1. สมรรถนะหลัก 2. สมรรถนะประจำสายงาน 3. ทักษะด้านดิจิทัล 4. งานที่จำเป็นในการปฏิบัติหน้าที่ในตำแหน่ง เช่น งานอำนวยความสะดวก งานบริหารงานทั่วไป งานประสานงานทั่วไป งานธุรการ งานสารบรรณ งานสภา งานรัฐพิธี งานที่ไม่อยู่ในส่วนราชการอื่น 	<ol style="list-style-type: none"> 1. พัฒนาสมรรถนะที่กำหนดในแบบประเมินผลการปฏิบัติงานทุกปี 2. พัฒนาทักษะการทำงานตามมาตรฐานกำหนดตำแหน่ง 	<ol style="list-style-type: none"> 1 = ศึกษาด้วยตนเอง 2 = เรียนรู้จากการปฏิบัติงาน 3 = แลกเปลี่ยนเรียนรู้ 4 = พี่เลี้ยง 5 = การสอนงาน 6 = ฝึกอบรม 7 = การให้คำปรึกษา 8 = การมอบหมายงาน 9 = ติดตามผู้มีประสบการณ์ 10 = วิธีพัฒนาอื่นๆ 	5,000	✓
นักป้องกันและบรรเทาสาธารณภัย	<ol style="list-style-type: none"> 1. สมรรถนะหลัก 2. สมรรถนะประจำสายงาน 3. ทักษะด้านดิจิทัล 4. งานที่จำเป็นในการปฏิบัติหน้าที่ในตำแหน่ง เช่น งานเฝ้าระวังภัย การช่วยภัย งาน กู้ชีพ อพปร. ฯลฯ 5. 	<ol style="list-style-type: none"> 1. พัฒนาสมรรถนะที่กำหนดในแบบประเมินผลการปฏิบัติงานทุกปี 2. พัฒนาทักษะการทำงานตามมาตรฐานกำหนดตำแหน่ง 	<ol style="list-style-type: none"> 1 = ศึกษาด้วยตนเอง 2 = เรียนรู้จากการปฏิบัติงาน 3 = แลกเปลี่ยนเรียนรู้ 4 = พี่เลี้ยง 5 = การสอนงาน 6 = ฝึกอบรม 7 = การให้คำปรึกษา 8 = การมอบหมายงาน 9 = ติดตามผู้มีประสบการณ์ 10 = วิธีพัฒนาอื่นๆ 	5,000	✓

ลูกจ้างประจำ					
นักจัดการงานทั่วไป	1. สมรรถนะหลัก 2. สมรรถนะประจำสายงาน 3. งานที่จำเป็นในการปฏิบัติหน้าที่ในตำแหน่งงานอำนวยความสะดวก งานบริหารงานทั่วไป	1. พัฒนาสมรรถนะที่กำหนดในแบบประเมินผลการปฏิบัติงานทุกปี 2. พัฒนาทักษะการทำงานตามมาตรฐานกำหนดตำแหน่ง	1 = ศึกษาด้วยตนเอง 2= เรียนรู้จากการปฏิบัติงาน 3 = แลกเปลี่ยนเรียนรู้ 4 = พี่เลี้ยง 5= การสอนงาน 6 = ฝึกอบรม 7 = การให้คำปรึกษา 8 = การมอบหมายงาน 9 = ติดตามผู้มีประสบการณ์ 10 = วิธีพัฒนาอื่นๆ	5,000	✓
ภารโรง	1. สมรรถนะหลัก 2. งานที่จำเป็นในการปฏิบัติหน้าที่ในตำแหน่ง เช่น การรักษาเวลาปิดเปิดสำนักงาน งานบริการ งานทำความสะอาด มารยาทในการต้อนรับ ฯลฯ	1. พัฒนาสมรรถนะที่กำหนดในแบบประเมินผลการปฏิบัติงานทุกปี 2. พัฒนาทักษะประสบการณ์ในการทำงานตามงานที่ได้รับมอบหมาย	1 = ศึกษาด้วยตนเอง 2= เรียนรู้จากการปฏิบัติงาน 8 = การมอบหมายงาน 10 = วิธีพัฒนาอื่นๆ	4,000	✓
พนักงานจ้างตามภารกิจ					
พนักงานขับรถยนต์	1. สมรรถนะหลัก 2. งานที่จำเป็นในการปฏิบัติหน้าที่ในตำแหน่ง เช่น เรียนรู้การบำรุงรักษาเครื่องยนต์ มารยาทการใช้รถใช้ถนน เครื่องหมายจราจร ฯลฯ	1. พัฒนาสมรรถนะที่กำหนดในแบบประเมินผลการปฏิบัติงานทุกปี 2. พัฒนาทักษะประสบการณ์ในการทำงานตามงานที่ได้รับมอบหมาย	1 = ศึกษาด้วยตนเอง 2= เรียนรู้จากการปฏิบัติงาน 8 = การมอบหมายงาน 10 = วิธีพัฒนาอื่นๆ	3,000	✓
พนักงานขับเครื่องจักรกลขนาดเบา (รถบรรทุกน้ำ)	1. สมรรถนะหลัก 2. งานที่จำเป็นในการปฏิบัติหน้าที่ในตำแหน่ง เช่น เรียนรู้การบำรุงรักษาเครื่องยนต์ มารยาทการใช้รถใช้ถนน เครื่องหมายจราจร ฯลฯ	1. พัฒนาสมรรถนะที่กำหนดในแบบประเมินผลการปฏิบัติงานทุกปี 2. พัฒนาทักษะประสบการณ์ในการทำงานตามงานที่ได้รับมอบหมาย	1 = ศึกษาด้วยตนเอง 2= เรียนรู้จากการปฏิบัติงาน 8 = การมอบหมายงาน 10 = วิธีพัฒนาอื่นๆ	4,000	✓

กองคลัง					
ผู้อำนวยการกองคลัง	<ol style="list-style-type: none"> 1. สมรรถนะหลัก 2. สมรรถนะประจำผู้บริหาร 3. ทักษะด้านดิจิทัล 4. งานที่จำเป็นในการปฏิบัติหน้าที่ในตำแหน่ง เช่น งานอำนวยการ งานบริหาร งานการคลัง งานงบประมาณ งานสวัสดิการ งานการเงิน การบัญชี การจัดเก็บ งานพัสดุฯ 	<ol style="list-style-type: none"> 1. พัฒนาสมรรถนะที่กำหนดในแบบประเมินผลการปฏิบัติงานทุกปี 2. พัฒนาทักษะการทำงานตามมาตรฐานกำหนดตำแหน่ง 	<ol style="list-style-type: none"> 1 = ศึกษาด้วยตนเอง 2 = เรียนรู้จากการปฏิบัติงาน 3 = แลกเปลี่ยนเรียนรู้ 7 = การให้คำปรึกษา 9 = ติดตามผู้มีประสบการณ์ 10 = วิธีพัฒนาอื่นๆ 	5,000	✓
นักวิชาการพัสดุ	<ol style="list-style-type: none"> 1. สมรรถนะหลัก 2. สมรรถนะประจำสายงาน 3. ทักษะด้านดิจิทัล 4. งานที่จำเป็นในการปฏิบัติหน้าที่ในตำแหน่ง เช่น งานจัดซื้อ จัดจ้าง งานลงทะเบียนพัสดุ ครุภัณฑ์ สำนักงาน งานวิธีการพัสดุ ตกลง สอบ ประกวดราคาพัสดุ ฯลฯ 	<ol style="list-style-type: none"> 1. พัฒนาสมรรถนะที่กำหนดในแบบประเมินผลการปฏิบัติงานทุกปี 2. พัฒนาทักษะการทำงานตามมาตรฐานกำหนดตำแหน่ง 	<ol style="list-style-type: none"> 1 = ศึกษาด้วยตนเอง 2 = เรียนรู้จากการปฏิบัติงาน 3 = แลกเปลี่ยนเรียนรู้ 4 = พี่เลี้ยง 5 = การสอนงาน 6 = ฝึกอบรม 7 = การให้คำปรึกษา 8 = การมอบหมายงาน 9 = ติดตามผู้มีประสบการณ์ 10 = วิธีพัฒนาอื่นๆ 	5,000	✓
นักวิชาการจัดเก็บรายได้	<ol style="list-style-type: none"> 1. สมรรถนะหลัก 2. สมรรถนะประจำสายงาน 3. ทักษะด้านดิจิทัล 4. งานที่จำเป็นในการปฏิบัติหน้าที่ในตำแหน่ง เช่น งานจัดเก็บ งานเขียนใบเสร็จ งานภาษีอากร งานการเงิน 	<ol style="list-style-type: none"> 1. พัฒนาสมรรถนะที่กำหนดในแบบประเมินผลการปฏิบัติงานทุกปี 2. พัฒนาทักษะการทำงานตามมาตรฐานกำหนดตำแหน่ง 	<ol style="list-style-type: none"> 1 = ศึกษาด้วยตนเอง 2 = เรียนรู้จากการปฏิบัติงาน 3 = แลกเปลี่ยนเรียนรู้ 4 = พี่เลี้ยง 5 = การสอนงาน 6 = ฝึกอบรม 7 = การให้คำปรึกษา 8 = การมอบหมายงาน 9 = ติดตามผู้มีประสบการณ์ 10 = วิธีพัฒนาอื่นๆ 	5,000	✓
นักวิชาการเงินและบัญชี	<ol style="list-style-type: none"> 1. สมรรถนะหลัก 2. สมรรถนะประจำสายงาน 3. ทักษะด้านดิจิทัล 	<ol style="list-style-type: none"> 1. พัฒนาสมรรถนะที่กำหนดในแบบประเมินผลการปฏิบัติงานทุกปี 2. พัฒนาทักษะการทำงานตาม 	<ol style="list-style-type: none"> 1 = ศึกษาด้วยตนเอง 2 = เรียนรู้จากการปฏิบัติงาน 3 = แลกเปลี่ยนเรียนรู้ 4 = พี่เลี้ยง 5 = การสอนงาน 6 = ฝึกอบรม 	5,000	✓

	4. งานที่จำเป็นในการปฏิบัติหน้าที่ในตำแหน่ง เช่น งานการเงิน การบัญชี งานควบคุมฎีกา การเขียนฎีกา	มาตรฐานกำหนดตำแหน่ง	7 = การให้คำปรึกษา 8 = การมอบหมายงาน 9 = ติดตามผู้มีประสบการณ์ 10 = วิธีพัฒนาอื่นๆ		
นักวิชาการคลัง	1. สมรรถนะหลัก 2. สมรรถนะประจำสายงาน 3. ทักษะด้านดิจิทัล 4. งานที่จำเป็นในการปฏิบัติหน้าที่ในตำแหน่ง เช่น งานการเงิน การบัญชี งานควบคุมฎีกา การเขียนฎีกา ใบสำคัญ ฯลฯ	1. พัฒนาสมรรถนะที่กำหนดในแบบประเมินผลการปฏิบัติงานทุกปี 2. พัฒนาทักษะการทำงานตามมาตรฐานกำหนดตำแหน่ง	1 = ศึกษาด้วยตนเอง 2= เรียนรู้จากการปฏิบัติงาน 3 = แลกเปลี่ยนเรียนรู้ 4 = พี่เลี้ยง 5= การสอนงาน 6 = ฝึกอบรม 7 = การให้คำปรึกษา 8 = การมอบหมายงาน 9 = ติดตามผู้มีประสบการณ์ 10 = วิธีพัฒนาอื่นๆ	5,000	✓
เจ้าพนักงานพัสดุ	1. สมรรถนะหลัก 2. สมรรถนะประจำสายงาน 3. ทักษะด้านดิจิทัล 4. งานที่จำเป็นในการปฏิบัติหน้าที่ในตำแหน่ง	1. พัฒนาสมรรถนะที่กำหนดในแบบประเมินผลการปฏิบัติงานทุกปี 2. พัฒนาทักษะการทำงานตามมาตรฐานกำหนดตำแหน่ง	1 = ศึกษาด้วยตนเอง 2= เรียนรู้จากการปฏิบัติงาน 3 = แลกเปลี่ยนเรียนรู้ 4 = พี่เลี้ยง 5= การสอนงาน 6 = ฝึกอบรม 7 = การให้คำปรึกษา 8 = การมอบหมายงาน 9 = ติดตามผู้มีประสบการณ์ 10 = วิธีพัฒนาอื่นๆ	5,000	✓
เจ้าพนักงานการเงินและบัญชี	1. สมรรถนะหลัก 2. สมรรถนะประจำสายงาน 3. ทักษะด้านดิจิทัล 4. งานที่จำเป็นในการปฏิบัติหน้าที่ในตำแหน่ง เช่น งานการเงิน การบัญชี งานควบคุมฎีกา การเขียนฎีกา ใบสำคัญ ฯลฯ	1. พัฒนาสมรรถนะที่กำหนดในแบบประเมินผลการปฏิบัติงานทุกปี 2. พัฒนาทักษะการทำงานตามมาตรฐานกำหนดตำแหน่ง	1 = ศึกษาด้วยตนเอง 2= เรียนรู้จากการปฏิบัติงาน 3 = แลกเปลี่ยนเรียนรู้ 4 = พี่เลี้ยง 5= การสอนงาน 6 = ฝึกอบรม 7 = การให้คำปรึกษา 8 = การมอบหมายงาน 9 = ติดตามผู้มีประสบการณ์ 10 = วิธีพัฒนาอื่นๆ	5,000	✓
พนักงานจ้างตามภารกิจ					
ผู้ช่วยเจ้าพนักงานจัดเก็บรายได้	1. สมรรถนะหลัก 2. สมรรถนะประจำสายงาน 3. งานที่จำเป็นในการปฏิบัติหน้าที่ในตำแหน่ง เช่น งานจัดเก็บ งานเขียนใบเสร็จ งานภาษี	1. พัฒนาสมรรถนะที่กำหนดในแบบประเมินผลการปฏิบัติงานทุกปี 2. พัฒนาทักษะการทำงานตามมาตรฐานกำหนดตำแหน่ง	1 = ศึกษาด้วยตนเอง 2= เรียนรู้จากการปฏิบัติงาน 3 = แลกเปลี่ยนเรียนรู้ 4 = พี่เลี้ยง 5= การสอนงาน 6 = ฝึกอบรม 7 = การให้คำปรึกษา 8 = การมอบหมายงาน	4,000	✓

กองช่าง					
ผู้อำนวยการกองช่าง	1. สมรรถนะหลัก 2. สมรรถนะประจำผู้บริหาร 3. ทักษะด้านดิจิทัล 4. งานที่จำเป็นในการปฏิบัติหน้าที่ในตำแหน่ง เช่นงานด้านการออกแบบ การเขียนแบบ ประมาณราคา ควบคุมการก่อสร้าง และงานอื่นๆ ที่เกี่ยวกับงานช่าง	1. พัฒนาสมรรถนะที่กำหนดในแบบประเมินผลการปฏิบัติงานทุกปี 2. พัฒนาทักษะการทำงานตามมาตรฐานกำหนดตำแหน่ง	1 = ศึกษาด้วยตนเอง 2= เรียนรู้จากการปฏิบัติงาน 3 = แลกเปลี่ยนเรียนรู้ 7 = การให้คำปรึกษา 9 = ติดตามผู้มีประสบการณ์ 10 = วิธีพัฒนาอื่นๆ	5,000	✓
นายช่างโยธา	1. สมรรถนะหลัก 2. สมรรถนะประจำสายงาน 3. ทักษะด้านดิจิทัล 4. งานที่จำเป็นในการปฏิบัติหน้าที่ในตำแหน่ง เช่นงานด้านการออกแบบ การเขียนแบบ ประมาณราคา ควบคุมการก่อสร้าง และงานอื่นๆ ที่เกี่ยวกับงานช่าง	1. พัฒนาสมรรถนะที่กำหนดในแบบประเมินผลการปฏิบัติงานทุกปี 2. พัฒนาทักษะการทำงานตามมาตรฐานกำหนดตำแหน่ง	1 = ศึกษาด้วยตนเอง 2= เรียนรู้จากการปฏิบัติงาน 3 = แลกเปลี่ยนเรียนรู้ 4 = พี่เลี้ยง 5= การสอนงาน 6 = ฝึกอบรม 7 = การให้คำปรึกษา 8 = การมอบหมายงาน 9 = ติดตามผู้มีประสบการณ์ 10 = วิธีพัฒนาอื่นๆ	5,000	✓
พนักงานจ้างตามภารกิจ					
ผู้ช่วยเจ้าพนักงานธุรการ	1. สมรรถนะหลัก 2. สมรรถนะประจำสายงาน 3. ทักษะด้านดิจิทัล 4. งานที่จำเป็นในการปฏิบัติหน้าที่ในตำแหน่ง เช่น การร่าง การเขียนหนังสือราชการ การจัดทำรายงานการประชุม งานประสานงานฯลฯ	1. พัฒนาสมรรถนะที่กำหนดในแบบประเมินผลการปฏิบัติงานทุกปี 2. พัฒนาทักษะการทำงานตามมาตรฐานกำหนดตำแหน่ง	1 = ศึกษาด้วยตนเอง 2= เรียนรู้จากการปฏิบัติงาน 3 = แลกเปลี่ยนเรียนรู้ 4 = พี่เลี้ยง 5= การสอนงาน 6 = ฝึกอบรม 7 = การให้คำปรึกษา 8 = การมอบหมายงาน 9 = ติดตามผู้มีประสบการณ์ 10 = วิธีพัฒนาอื่นๆ	4,000	✓

ผู้ช่วยนายช่างโยธา	<ol style="list-style-type: none"> 1. สมรรถนะหลัก 2. สมรรถนะประจำสายงาน 3. ทักษะด้านดิจิทัล 4. งานที่จำเป็นในการปฏิบัติหน้าที่ในตำแหน่ง เช่น งานอำนวยความสะดวก งานบริหารงานทั่วไป งานประสานงานทั่วไป งานธุรการ งานสารบรรณ งานสภา งานรัฐพิธี งานที่ไม่อยู่ในส่วนราชการอื่น 	<ol style="list-style-type: none"> 1. พัฒนาสมรรถนะที่กำหนดในแบบประเมินผลการปฏิบัติงานทุกปี 2. พัฒนาทักษะการทำงานตามมาตรฐานกำหนดตำแหน่ง 	<ol style="list-style-type: none"> 1 = ศึกษาด้วยตนเอง 2 = เรียนรู้จากการปฏิบัติงาน 3 = แลกเปลี่ยนเรียนรู้ 4 = พี่เลี้ยง 5 = การสอนงาน 6 = ฝึกอบรม 7 = การให้คำปรึกษา 8 = การมอบหมายงาน 9 = ติดตามผู้มีประสบการณ์ 10 = วิธีพัฒนาอื่นๆ 	4,000	✓
ผู้ช่วยนายช่างไฟฟ้า	<ol style="list-style-type: none"> 5. สมรรถนะหลัก 6. สมรรถนะประจำสายงาน 7. ทักษะด้านดิจิทัล 8. งานที่จำเป็นในการปฏิบัติหน้าที่ในตำแหน่ง เช่น งานอำนวยความสะดวก งานบริหารงานทั่วไป งานประสานงานทั่วไป งานธุรการ งานสารบรรณ งานสภา งานรัฐพิธี งานที่ไม่อยู่ในส่วนราชการอื่น 	<ol style="list-style-type: none"> 1. พัฒนาสมรรถนะที่กำหนดในแบบประเมินผลการปฏิบัติงานทุกปี 2. พัฒนาทักษะการทำงานตามมาตรฐานกำหนดตำแหน่ง 	<ol style="list-style-type: none"> 1 = ศึกษาด้วยตนเอง 2 = เรียนรู้จากการปฏิบัติงาน 3 = แลกเปลี่ยนเรียนรู้ 4 = พี่เลี้ยง 5 = การสอนงาน 6 = ฝึกอบรม 7 = การให้คำปรึกษา 8 = การมอบหมายงาน 9 = ติดตามผู้มีประสบการณ์ 10 = วิธีพัฒนาอื่นๆ 	4,000	✓
กองการศึกษา ศาสนา และวัฒนธรรม					
ผู้อำนวยการกองการศึกษาฯ	<ol style="list-style-type: none"> 1. สมรรถนะหลัก 2. สมรรถนะประจำผู้บริหาร 3. ทักษะด้านดิจิทัล 4. งานที่จำเป็นในการปฏิบัติหน้าที่ในตำแหน่งเช่น งานบริหารงานการศึกษา 	<ol style="list-style-type: none"> 1. พัฒนาสมรรถนะที่กำหนดในแบบประเมินผลการปฏิบัติงานทุกปี 2. พัฒนาทักษะการทำงานตามมาตรฐานกำหนดตำแหน่ง 	<ol style="list-style-type: none"> 1 = ศึกษาด้วยตนเอง 2 = เรียนรู้จากการปฏิบัติงาน 3 = แลกเปลี่ยนเรียนรู้ 7 = การให้คำปรึกษา 9 = ติดตามผู้มีประสบการณ์ 10 = วิธีพัฒนาอื่นๆ 	5,000	✓

	งานอำนวยการ งานประเมินผล การศึกษา งานศูนย์พัฒนาเด็กเล็ก งาน โรงเรียน การจัดซื้อจัดจ้าง งาน โครงการ งานประเพณีวัฒนธรรม งาน การศาสนาฯลฯ				
ครู	1. สมรรถนะหลัก 2. สมรรถนะประจำสายงานการสอน 3. ทักษะด้านดิจิทัล 4. งานที่จำเป็นในการปฏิบัติหน้าที่ใน ตำแหน่ง เช่น งานการสอน การดูแล เด็กปฐมวัย การเขียนโครงการ งาน ประเมินผลการศึกษา งานพัฒนาเด็ก ปฐมวัย ฯลฯ	1. พัฒนาสมรรถนะที่กำหนดในแบบ ประเมินผลการปฏิบัติงานทุกปี 2. พัฒนาทักษะการทำงานตาม มาตรฐานกำหนดตำแหน่ง	1 = ศึกษาด้วยตนเอง 2= เรียนรู้จากการปฏิบัติงาน 3 = แลกเปลี่ยนเรียนรู้ 4 = พี่เลี้ยง 5= การสอนงาน 6 = ฝึกอบรม 7 = การให้คำปรึกษา 8 = การมอบหมายงาน 9 = ติดตามผู้มีประสบการณ์ 10 = วิธีพัฒนาอื่นๆ	5,000	✓
พนักงานจ้างตามภารกิจ					
ผู้ดูแลเด็ก (ทักษะ)	1. สมรรถนะหลัก 2. งานที่จำเป็นในการปฏิบัติหน้าที่ในตำแหน่ง เช่น งานการสอน การดูแลเด็กปฐมวัย การเขียนโครงการ งานประเมิน ผล การศึกษา งานพัฒนาเด็กปฐมวัย	1. พัฒนาสมรรถนะที่กำหนดในแบบ ประเมินผลการปฏิบัติงานทุกปี 2. พัฒนาทักษะประสบการณ์ในการ ทำงานตามงานที่ได้รับมอบหมาย	1 = ศึกษาด้วยตนเอง 2= เรียนรู้จากการปฏิบัติงาน 3 = แลกเปลี่ยนเรียนรู้ 4 = พี่เลี้ยง 5= การสอนงาน 6 = ฝึกอบรม 7 = การให้คำปรึกษา 8 = การมอบหมายงาน 9 = ติดตามผู้มีประสบการณ์ 10 = วิธีพัฒนาอื่นๆ	5,000	✓
ผู้ช่วยเจ้าพนักงานธุรการ	1. สมรรถนะหลัก 2. สมรรถนะประจำสายงาน 3.ทักษะด้านดิจิทัล 4.งานที่จำเป็นในการปฏิบัติหน้าที่ในตำแหน่ง เช่น การร่าง การเขียนหนังสือราชการ การ จัดทำรายงานการประชุม งานประสานงาน	1. พัฒนาสมรรถนะที่กำหนดในแบบ ประเมินผลการปฏิบัติงานทุกปี 2. พัฒนาทักษะการทำงานตาม มาตรฐานกำหนดตำแหน่ง	1 = ศึกษาด้วยตนเอง 2= เรียนรู้จากการปฏิบัติงาน 3 = แลกเปลี่ยนเรียนรู้ 4 = พี่เลี้ยง 5= การสอนงาน 6 = ฝึกอบรม 7 = การให้คำปรึกษา 8 = การมอบหมายงาน 9 = ติดตามผู้มีประสบการณ์ 10 = วิธีพัฒนาอื่นๆ	4,000	✓

กองสาธารณสุขและ สิ่งแวดล้อม					
ผอ.กองสาธารณสุขและ สิ่งแวดล้อม	1. สมรรถนะหลัก 2. สมรรถนะประจำผู้บริหาร 3. ทักษะด้านดิจิทัล 4. งานที่จำเป็นในการปฏิบัติหน้าที่ใน ตำแหน่ง เช่น งานบริหารงาน สาธารณสุข งานอำนวยการ งาน สิ่งแวดล้อม งานอนามัย งานบริการ สาธารณสุข งานควบคุมโรคติดต่อ งานทรัพยากรและสิ่งแวดล้อมฯลฯ 5.	1. พัฒนาสมรรถนะที่กำหนดในแบบ ประเมินผลการปฏิบัติงานทุกปี 2. พัฒนาทักษะการทำงานตาม มาตรฐานกำหนดตำแหน่ง	1 = ศึกษาด้วยตนเอง 2= เรียนรู้จากการปฏิบัติงาน 3 = แลกเปลี่ยนเรียนรู้ 7 = การให้คำปรึกษา 9 = ติดตามผู้มีประสบการณ์ 10 = วิธีพัฒนาอื่นๆ	5,000	✓
นักวิชาการสาธารณสุข	1. สมรรถนะหลัก 2. สมรรถนะประจำสายงาน 3. ทักษะด้านดิจิทัล 4. งานที่จำเป็นในการปฏิบัติหน้าที่ใน ตำแหน่ง เช่น งานบริการสาธารณสุข งานอนามัยสิ่งแวดล้อม งานทันตกรรม งานรักษาพยาบาลในเบื้องต้นฯลฯ	1. พัฒนาสมรรถนะที่กำหนดในแบบ ประเมินผลการปฏิบัติงานทุกปี 2. พัฒนาทักษะการทำงานตาม มาตรฐานกำหนดตำแหน่ง	1 = ศึกษาด้วยตนเอง 2= เรียนรู้จากการปฏิบัติงาน 3 = แลกเปลี่ยนเรียนรู้ 4 = พี่เลี้ยง 5= การสอนงาน 6 = ฝึกอบรม 7 = การให้คำปรึกษา 8 = การมอบหมายงาน 9 = ติดตามผู้มีประสบการณ์ 10 = วิธีพัฒนาอื่นๆ	5,000	✓
กองสวัสดิการสังคม					
ผอ.กองสวัสดิการสังคม	1. สมรรถนะหลัก 3. สมรรถนะประจำผู้บริหาร 4. ทักษะด้านดิจิทัล 5. งานที่จำเป็นในการปฏิบัติหน้าที่ใน ตำแหน่ง เช่น งานบริหารงาน	1. พัฒนาสมรรถนะที่กำหนดในแบบ ประเมินผลการปฏิบัติงานทุกปี 2. พัฒนาทักษะการทำงานตาม มาตรฐานกำหนดตำแหน่ง	1 = ศึกษาด้วยตนเอง 2= เรียนรู้จากการปฏิบัติงาน 3 = แลกเปลี่ยนเรียนรู้ 7 = การให้คำปรึกษา 9 = ติดตามผู้มีประสบการณ์ 10 = วิธีพัฒนาอื่นๆ	5,000	✓

	<p>สาธารณสุข งานอำนวยความสะดวก งานผู้สูงอายุ ผู้พิการ</p>				
นักพัฒนาชุมชน	<p>1. สมรรถนะหลัก 2. สมรรถนะประจำสายงาน 3. ทักษะด้านดิจิทัล 4. งานที่จำเป็นในการปฏิบัติหน้าที่ในตำแหน่ง เช่น งานสวัสดิการชุมชน งานเบี้ยยังชีพ ผู้สูงอายุ ด้อยโอกาส งานสตรี ฯลฯ</p>	<p>1. พัฒนาสมรรถนะที่กำหนดในแบบประเมินผลการปฏิบัติงานทุกปี 2. พัฒนาทักษะการทำงานตามมาตรฐานกำหนดตำแหน่ง</p>	<p>1 = ศึกษาด้วยตนเอง 2= เรียนรู้จากการปฏิบัติงาน 3 = แลกเปลี่ยนเรียนรู้ 4 = พี่เลี้ยง 5= การสอนงาน 6 = ฝึกอบรม 7 = การให้คำปรึกษา 8 = การมอบหมายงาน 9 = ติดตามผู้มีประสบการณ์ 10 = วิธีพัฒนาอื่นๆ</p>	5,000	✓
พนักงานจ้างตามภารกิจ					
ผู้ช่วยเจ้าพนักงานพัฒนาชุมชน	<p>1.สมรรถนะหลัก 2.สมรรถนะประจำสายงาน 3.ทักษะด้านดิจิทัล 4.งานที่จำเป็นในการปฏิบัติหน้าที่ในตำแหน่ง เช่น งานสวัสดิการชุมชน งานเบี้ยยังชีพ ผู้สูงอายุ ด้อยโอกาส งานสตรี ฯลฯ</p>	<p>1. พัฒนาสมรรถนะที่กำหนดในแบบประเมินผลการปฏิบัติงานทุกปี 2. พัฒนาทักษะการทำงานตามมาตรฐานกำหนดตำแหน่ง</p>	<p>1 = ศึกษาด้วยตนเอง 2= เรียนรู้จากการปฏิบัติงาน 3 = แลกเปลี่ยนเรียนรู้ 4 = พี่เลี้ยง 5= การสอนงาน 6 = ฝึกอบรม 7 = การให้คำปรึกษา 8 = การมอบหมายงาน 9 = ติดตามผู้มีประสบการณ์ 10 = วิธีพัฒนาอื่นๆ</p>	4,000	✓
หน่วยตรวจสอบภายใน					
นักวิชาการตรวจสอบภายใน	<p>1. สมรรถนะหลัก 2. สมรรถนะประจำสายงาน 3. ทักษะด้านดิจิทัล 4. งานที่จำเป็นในการปฏิบัติหน้าที่ในตำแหน่ง เช่น งานเกี่ยวกับการตรวจสอบภายใน สร้างความเชื่อมั่นงานอื่น ๆ ตามมาตรฐานกำหนด</p>	<p>1. พัฒนาสมรรถนะที่กำหนดในแบบประเมินผลการปฏิบัติงานทุกปี 2. พัฒนาทักษะการทำงานตามมาตรฐานกำหนดตำแหน่ง</p>	<p>1 = ศึกษาด้วยตนเอง 2= เรียนรู้จากการปฏิบัติงาน 3 = แลกเปลี่ยนเรียนรู้ 4 = พี่เลี้ยง 5= การสอนงาน 6 = ฝึกอบรม 7 = การให้คำปรึกษา 8 = การมอบหมายงาน 9 = ติดตามผู้มีประสบการณ์ 10 = วิธีพัฒนาอื่นๆ</p>	5,000	✓

การติดตามประเมินผลการพัฒนาทรัพยากรบุคคล

ประกาศ คณะกรรมการพนักงานเทศบาลจังหวัดมหาสารคาม เรื่อง หลักเกณฑ์และเงื่อนไข เกี่ยวกับการบริหารงานบุคคล ของเทศบาล ประกาศ ณ วันที่ 11 พฤศจิกายน 2545 ส่วนที่ 3 การพัฒนา พนักงานเทศบาล ข้อ 277 การติดตามและประเมินผลการพัฒนา เทศบาลต้องจัดให้มีระบบการตรวจสอบ ติดตามและประเมินผลการพัฒนาพนักงานเทศบาล เพื่อให้ทราบถึงความสำเร็จของการพัฒนา ความรู้ ความสามารถในการปฏิบัติงาน และผลการปฏิบัติงานของผู้เข้ารับการพัฒนา

สำหรับการติดตามและประเมินผลการพัฒนาพนักงานเทศบาล เทศบาลตำบลโคกก่อ นั้น เทศบาลตำบลโคกก่อ ให้แต่งตั้งคณะกรรมการจัดทำแผนพัฒนาพนักงานเทศบาลคณะหนึ่ง ดังนี้ ซึ่งมีอำนาจหน้าที่ในการพิจารณาแผนพัฒนาพนักงานเทศบาลตลอดระยะเวลา 3 ปี ประกอบด้วย

1. คณะกรรมการจัดทำแผนพัฒนาพนักงานเทศบาล ประจำปีงบประมาณ

2567 – 2569 ดังนี้

1.1	นายกเทศมนตรี	ประธานคณะกรรมการ
1.2	ปลัดเทศบาล	คณะกรรมการ
1.3	ผู้อำนวยการกองคลัง	คณะกรรมการ
1.4	ผู้อำนวยการกองสาธารณสุขและสิ่งแวดล้อม	คณะกรรมการ
1.5	ผู้อำนวยการกองช่าง	คณะกรรมการ
1.6	ผู้อำนวยการกองการศึกษา ศาสนาและวัฒนธรรม	คณะกรรมการ
1.7	หัวหน้าสำนักปลัด	กรรมการและเลขานุการ

2. คณะกรรมการมีหน้าที่ วิเคราะห์และกำหนดยุทธศาสตร์การพัฒนา ตามแผนแม่บทการพัฒนาพนักงานเทศบาล รวมถึง เสนอแนะ แก้ไข ปรับปรุง แผนพัฒนาพนักงานเทศบาลรายปี รวมถึงจัดทำ แผนพัฒนาพนักงานเทศบาล 3 ปี ประจำปีงบประมาณ 2567 - 2569 ให้สอดคล้องตามแผนอัตรากำลัง 3 ปี โดยร่วมพิจารณาอย่างน้อยครอบคลุมหัวข้อดังนี้

2.1 กำหนดเป้าหมายในการพัฒนาครอบคลุมพนักงานตามแผนอัตรากำลัง 3 ปี

2.2 กำหนดหลักสูตรการพัฒนา สำหรับพนักงานเทศบาลแต่ละประเภท ระดับ ตำแหน่ง โดยต้องได้รับการพัฒนาอย่างน้อยในหลักสูตรหนึ่งหรือหลายหลักสูตร เช่น หลักสูตรความรู้พื้นฐานในการ ปฏิบัติราชการ หลักสูตรการพัฒนาเกี่ยวกับงานในหน้าที่รับผิดชอบ หลักสูตรความรู้และทักษะเฉพาะของงาน ในแต่ละตำแหน่ง หลักสูตรด้านการบริหาร หรือหลักสูตรด้านคุณธรรมและจริยธรรม

2.3 กำหนดวิธีการพัฒนา โดยเลือกใช้วิธีใดวิธีหนึ่งให้เหมาะสม ตามความจำเป็นกับผู้เข้ารับการพัฒนา ระยะเวลาการพัฒนา และหลักสูตรการพัฒนาแต่ละหลักสูตร เช่น การปฐมนิเทศการฝึกอบรม การศึกษา หรือดูงานการประชุมเชิงปฏิบัติการ หรือการสัมมนาการสอนงาน การให้คำปรึกษาหรือวิธีการอื่นที่เหมาะสม

2.4 กำหนดงบประมาณรวมถึงจัดสรรงบประมาณสำหรับการพัฒนาพนักงานเทศบาล ตามแผนแม่บทการพัฒนาพนักงานเทศบาลอย่างชัดเจนและแน่นอนเพื่อให้การพัฒนาเป็นไปอย่างมีประสิทธิภาพ

2.5 ติดตามประเมินผลและตรวจสอบ ผลการพัฒนาพนักงานเทศบาล เพื่อให้ทราบถึงความสำเร็จของการพัฒนา ความรู้ความสามารถในการปฏิบัติงาน และผลการปฏิบัติงานของผู้เข้ารับการพัฒนา

3. วิธีในการติดตามและประเมินผล

คณะกรรมการจัดทำแผนพัฒนาพนักงานเทศบาล กำหนดเครื่องมือที่ใช้ในการติดตามและประเมินผลแผนพัฒนาพนักงานเทศบาล ในการติดตามและประเมินผลการพัฒนาประจำปี โดยคณะกรรมการจัดทำแผนพัฒนาพนักงานเทศบาล เทศบาลตำบลโคกก่อใช้เครื่องมือ วิธีการในการติดตามและประเมินผล ดังนี้

1. การรายงานการฝึกอบรมของผู้ที่กลับจากฝึกอบรม รายบุคคล
2. การรายงานผลการเข้ารับการฝึกอบรม ให้ผู้บังคับบัญชาทราบ ทุก 3 เดือน และสรุปผลรายงานผลประจำปีเมื่อสิ้นปีงบประมาณ
3. การสัมภาษณ์ แบบสอบถาม รายบุคคล
4. การสังเกตหรือการสนทนากลุ่ม จากคณะกรรมการ หรือหัวหน้าส่วนราชการ ผู้บังคับบัญชา ในการนำความรู้ที่ได้รับจากการฝึกอบรมไปใช้ในการปฏิบัติงานจริง
5. การติดตามประเมินผล ตามแบบรายงานของผู้เข้ารับการฝึกอบรมและผู้บังคับบัญชา

แบบรายงานการประเมินตนเอง (ก่อนการฝึกอบรม)

ความคาดหวังในการนำความรู้จากการฝึกอบรมมาใช้ประโยชน์

ชื่อหลักสูตร.....ระหว่าง.....

1. ท่านคาดการณ์ว่าการฝึกอบรมหลักสูตรดังกล่าวสามารถทำให้ท่านได้รับความรู้ ความเข้าใจ มีทักษะและสมรรถนะเบื้องต้นของการเป็นผู้นำและเตรียมความพร้อมสู่การเป็นหัวหน้างานที่มีประสิทธิภาพ ได้นำความรู้จากการอบรมไปใช้ในการแก้ไขปัญหาในการปฏิบัติงานและเสริมสร้างให้ท่านมีคุณธรรมและจริยธรรม และเป็นแบบอย่างที่ดีของการปฏิบัติงานราชการ ได้อย่างไร

.....
.....

2. ท่านคาดการณ์ว่าประโยชน์ที่ได้รับจากการฝึกอบรม/การนำความรู้และทักษะที่ได้รับจากการฝึกอบรมไปปรับใช้ในการปฏิบัติงานอย่างเป็นรูปธรรม

ต่อตนเอง ได้แก่

.....
.....

ต่อหน่วยงาน ได้แก่

.....
.....

3. ท่านคาดการณ์ว่าแนวทางในการนำความรู้ ทักษะที่ได้รับจากการฝึกอบรมครั้งนี้ ไปปรับใช้ให้เกิดประโยชน์แก่หน่วยงาน มีดังนี้

.....
.....

4. โปรดยกตัวอย่างงาน/โครงการ/กิจกรรม ที่ท่านสามารถนำมาประยุกต์ใช้กับโครงการ หรือหลักสูตรนี้

.....
.....
.....

(ลงชื่อ).....(ผู้เข้ารับการอบรม)

(.....)

ตำแหน่ง.....

แบบรายงานการติดตามประเมินผลการฝึกอบรม (หลังการฝึกอบรม)

การนำความรู้หลังการฝึกอบรมไปใช้ประโยชน์อย่างเป็นรูปธรรม

ชื่อหลักสูตร.....ระหว่าง.....

1. การฝึกอบรมหลักสูตรดังกล่าวสามารถทำให้ท่านได้รับความรู้ ความเข้าใจ มีทักษะและสมรรถนะเบื้องต้นของการเป็นผู้นำและเตรียมความพร้อมสู่การเป็นหัวหน้างานที่มีประสิทธิภาพ ได้นำความรู้จากการอบรมไปใช้ในการแก้ไขปัญหาในการปฏิบัติงานและเสริมสร้างให้ท่านมีคุณธรรมและจริยธรรม และเป็นแบบอย่างที่ดีของการปฏิบัติงานราชการ ได้อย่างไร

.....
.....

2. ประโยชน์ที่ได้รับจากการฝึกอบรม/การนำความรู้และทักษะที่ได้รับจากการฝึกอบรมไปปรับใช้ในการปฏิบัติงานอย่างเป็นรูปธรรม (พร้อมแนบเอกสารหลักฐานประกอบ)

ต่อตนเอง ได้แก่

.....
.....

ต่อหน่วยงาน ได้แก่

.....
.....

3. แนวทางในการนำความรู้ ทักษะที่ได้รับจากการฝึกอบรมครั้งนี้ ไปปรับใช้ให้เกิดประโยชน์แก่หน่วยงาน มีดังนี้

.....
.....

4. โปรดยกตัวอย่างงาน/โครงการ/กิจกรรม ที่ท่านได้นำความรู้จากการเข้าร่วมโครงการนี้มาใช้และผลที่เกิดขึ้น

.....
.....

5. ความต้องการการสนับสนุนจากผู้บังคับบัญชา เพื่อส่งเสริมให้สามารถนำความรู้และทักษะที่ได้รับไปปรับใช้ในการปฏิบัติงานให้สัมฤทธิ์ผล ได้แก่

.....
.....

(ลงชื่อ).....(ผู้เข้ารับการอบรม)

(.....)

ตำแหน่ง.....

แบบรายงานการติดตามประเมินผลการฝึกอบรม
การนำความรู้หลังการฝึกอบรมไปใช้อย่างเป็นรูปธรรม

หลักสูตร.....

วันที่อบรม.....สถานที่.....

คำชี้แจง

ตามที่คุณได้บังคับบัญชาของท่านได้เข้ารับการฝึกอบรมในหลักสูตรดังกล่าวข้างต้น เทศบาลตำบลโคกก่อ มีความประสงค์ขอติดตามผล/การนำความรู้ที่ได้รับจากการฝึกอบรมไปใช้ประโยชน์อย่างเป็นรูปธรรม เพื่อเป็นประโยชน์ และเป็นข้อมูลนำเข้าในการพัฒนาพนักงานเทศบาลในสังกัดต่อไป

ประเด็น	ระดับประโยชน์/การนำไปใช้				
	มากที่สุด(๕)	มาก (๔)	ปานกลาง(๓)	น้อย (๒)	น้อยที่สุด (๑)
๑. ผู้ได้บังคับบัญชามีการเปลี่ยนแปลงพฤติกรรมการทำงาน					
๒. ผู้ได้บังคับบัญชามีการถ่ายทอดความรู้ให้กับบุคลากรในหน่วยงาน					
๓. ผู้ได้บังคับบัญชามีการเสนอแนะปรึกษาหากมีปัญหาเกี่ยวกับเรื่องที่ฝึกอบรม					
๔. ผู้ได้บังคับบัญชามีความสามารถในการพัฒนางานที่รับผิดชอบ					
๕. ผู้ได้บังคับบัญชานำผลการฝึกอบรมไปประยุกต์ใช้กับการปฏิบัติงานจริง					

๖. ผู้ได้บังคับบัญชาของท่านสามารถนำความรู้ที่ได้รับไปใช้ในการปฏิบัติงาน

ได้ ไม่ได้ เพราะ

๗. หลังจากเข้ารับการฝึกอบรม ความรู้ที่ได้รับสามารถช่วยทำให้ผู้ได้บังคับบัญชาปฏิบัติงานดีขึ้นหรือไม่

ดีขึ้น ไม่ดีขึ้น เพราะ

๘. โปรดยกตัวอย่าง งาน/โครงการ ที่ผู้ได้บังคับบัญชาได้นำความรู้ไปถ่ายทอด หรือนำไปใช้และผลที่เกิดขึ้น

.....

๙. ผลที่เกิดขึ้นกับหน่วยงาน หลังจากนำความรู้ที่ได้รับไปปรับใช้ในการปฏิบัติงาน

.....

๑๐. ท่านต้องการส่งเสริมให้ผู้เข้ารับการฝึกอบรม พัฒนาองค์ความรู้ เพิ่มเติมในด้านใด

.....

ลงชื่อ.....(ผู้บังคับบัญชา)

(.....)

ตำแหน่ง.....